

# Kanton Zug

## Kurzübersicht Bevölkerungsentwicklung im Kanton Zug

### Kanton Zug

### Bevölkerung 1981-2012

Ständige Wohnbevölkerung im Kanton Zug und in den Zuger Gemeinden, am 31.12.

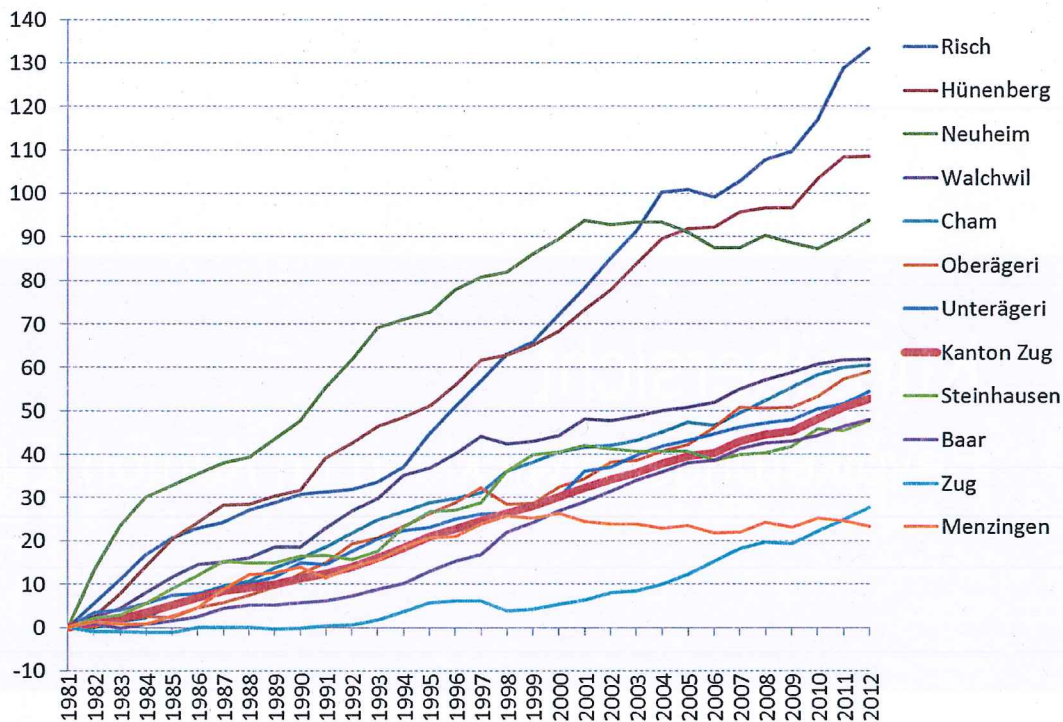
Jahr	Gemeinde										Zug	Kanton Zug
	Baar	Cham	Hünenberg	Menzingen	Neuheim	Oberägeri	Risch	Steinhausen	Unterägeri	Walchwil		
1981	15'101	9'359	4'222	3'515	1'035	3'556	4'190	6'236	5'360	2'218	21'556	76'348
1982	15'251	9'362	4'327	3'559	1'171	3'564	4'426	6'364	5'547	2'267	21'346	77'184
1983	15'081	9'480	4'553	3'545	1'278	3'617	4'653	6'419	5'580	2'315	21'343	77'864
1984	15'229	9'575	4'817	3'544	1'348	3'647	4'895	6'578	5'653	2'396	21'296	78'978
1985	15'335	9'835	5'082	3'611	1'375	3'637	5'053	6'799	5'764	2'476	21'306	80'273
1986	15'481	10'075	5'249	3'675	1'402	3'721	5'153	6'992	5'775	2'542	21'569	81'634
1987	15'775	10'248	5'416	3'823	1'429	3'763	5'205	7'184	5'832	2'554	21'561	82'790
1988	15'891	10'355	5'424	3'948	1'443	3'818	5'329	7'160	5'899	2'576	21'576	83'419
1989	15'878	10'650	5'505	3'957	1'485	3'887	5'399	7'171	5'982	2'628	21'467	84'009
1990	15'960	10'846	5'558	4'003	1'529	4'000	5'476	7'256	6'155	2'628	21'497	84'908
1991	16'038	11'091	5'879	3'917	1'608	4'088	5'505	7'268	6'140	2'725	21'623	85'882
1992	16'191	11'394	6'022	4'005	1'676	4'243	5'529	7'218	6'304	2'815	21'668	87'065
1993	16'427	11'683	6'182	4'061	1'750	4'293	5'599	7'327	6'453	2'877	21'931	88'583
1994	16'619	11'864	6'273	4'169	1'771	4'383	5'743	7'681	6'562	2'996	22'351	90'412
1995	17'053	12'054	6'382	4'239	1'788	4'493	6'073	7'900	6'598	3'034	22'778	92'392
1996	17'415	12'148	6'583	4'252	1'841	4'579	6'324	7'932	6'697	3'107	22'859	93'737
1997	17'638	12'267	6'825	4'357	1'871	4'703	6'574	8'030	6'767	3'197	22'869	95'098
1998	18'425	12'737	6'879	4'419	1'884	4'569	6'828	8'482	6'771	3'157	22'366	96'517
1999	18'751	12'926	6'973	4'399	1'927	4'573	6'949	8'728	6'898	3'171	22'463	97'758
2000	19'166	13'145	7'107	4'440	1'963	4'708	7'218	8'765	6'966	3'200	22'710	99'388
2001	19'485	13'253	7'315	4'375	2'006	4'779	7'470	8'854	7'295	3'285	22'905	101'022
2002	19'857	13'300	7'513	4'356	1'996	4'916	7'760	8'809	7'344	3'276	23'280	102'407
2003	20'232	13'408	7'765	4'356	2'002	4'927	8'017	8'778	7'488	3'299	23'370	103'642
2004	20'534	13'580	8'001	4'318	2'001	5'001	8'392	8'772	7'602	3'326	23'717	105'244
2005	20'843	13'791	8'098	4'340	1'979	5'056	8'419	8'768	7'679	3'344	24'179	106'496
2006	20'936	13'730	8'121	4'282	1'940	5'203	8'341	8'642	7'752	3'370	24'854	107'171
2007	21'319	13'981	8'263	4'289	1'940	5'365	8'499	8'724	7'835	3'440	25'486	109'141
2008	21'524	14'259	8'301	4'369	1'970	5'356	8'702	8'746	7'894	3'485	25'778	110'384
2009	21'586	14'552	8'299	4'330	1'952	5'363	8'784	8'841	7'932	3'525	25'726	110'890
2010 <sup>1</sup>	21'787	14'808	8'581	4'401	1'939	5'451	9'085	9'091	8'068	3'567	26'327	113'105
2011	22'125	14'976	8'795	4'382	1'969	5'592	9'586	9'070	8'121	3'587	26'901	115'104
2012 <sup>2</sup>	22'351	15'019	8'804	4'335	2'006	5'653	9'778	9'211	8'277	3'591	27'534	116'559

<sup>1</sup>Ab 2010 Wechsel des Produktionsverfahrens und neue Definition der ständigen Wohnbevölkerung, die zusätzlich Personen im Asylprozess mit einer Gesamtaufenthaltsdauer von mindestens 12 Monaten umfasst.

<sup>2</sup>2012 provisorisch

## Bevölkerungsentwicklung 1981-2012<sup>1</sup>

Kanton Zug und Zuger Gemeinden, ständige Wohnbevölkerung, Entwicklung gegenüber 1981 in %



<sup>1</sup> 2012 provisorisch

Quelle: Bundesamt für Statistik, ESPOP und STATPOP

Grafik: Fachstelle für Statistik

## Bevölkerungsbegriffe

Die Eidgenössische Volkszählung findet seit 2010 jährlich statt und nicht mehr wie früher alle 10 Jahre. In ihr wird neu die **ständige Wohnbevölkerung** (und nicht mehr wie in den älteren Volkszählungen die wirtschaftliche Wohnbevölkerung) ausgewiesen. Die ständige Wohnbevölkerung umfasst alle Schweizerinnen und Schweizer sowie Ausländerinnen und Ausländer, die mindestens ein Jahr lang im Kanton Zug leben. Gegenüber anderen Zahlen hat die ständige Wohnbevölkerung den Vorteil, dass sie als einzige Zahl aktuelle Vergleiche mit anderen Kantonen gestattet. Um die historischen Zeitreihen sicherzustellen, finden Sie auf der Statistikwebsite ([www.zg.ch/statistik](http://www.zg.ch/statistik)) aber nach wie vor auch die zivilrechtliche und die wirtschaftliche Wohnbevölkerung:

Die Wohnbevölkerung mit **zivilrechtlichem** Wohnsitz umfasst alle Schweizerinnen und Schweizer sowie Ausländerinnen und Ausländer mit der Aufenthaltsbewilligung C (Niederlassung) oder B (Jahresaufenthalt).

Die Wohnbevölkerung mit **wirtschaftlichem** Wohnsitz umfasst alle Schweizerinnen und Schweizer sowie Ausländerinnen und Ausländer mit der Aufenthaltsbewilligung C (Niederlassung), B (Jahresaufenthalt), L (Kurzaufenthalter/innen), N (Asylsuchende) und F (vorläufig Aufgenommene) sowie Wochenaufenthalterinnen und Wochenaufenthalter